



DÉCEMBRE 2024 • N°04

www.mauleon.fr



MAULÉON le Mag'azine

vosre magazine d'informations municipales



#100% MAULÉON Un territoire solidaire

[P.4 > HABITER](#)

Une offre de logements
qui se développe

[P.8 > S'ENTRAIDER](#)

Dossier : Mauléon, un
territoire solidaire !

[P.18 > INNOVER](#)

Développer
les énergies
renouvelables

Édito

A quelques jours de basculer en 2025, cet édito est l'occasion de revenir sur le bon et le moins bon de cette année 2024.

Sur un plan national, le bon, c'est bien évidemment la belle réussite des jeux Olympiques ; le moins bon, ce sont les différentes crises, politique, économique, climatique : on vit une période difficile et sans visibilité, même à court terme !

CONSTRUCTION DE LOCATIFS

Au plan local, il y a plutôt de bonnes nouvelles. D'abord au niveau de l'habitat puisque trouver une location sur notre commune reste compliqué : les 19 locatifs du quartier Bonchamps devraient être livrés au printemps prochain ; les travaux place Mauléon-Kirkel pour 11 nouveaux logements ont enfin débuté et les projets d'habitat sur Loublande (rue du Pont des Pierres) et à Saint-Aubin de Baubigné vont se concrétiser. Enfin, en novembre, le conseil municipal a délibéré pour céder à IAA (Immobilier Atlantic Aménagement) le site du Petit Séminaire pour réaliser 15 logements avec le soutien de l'Etat, de la Région, de l'Agglo 2B et de la commune. Une très bonne nouvelle doublée d'une autre puisque le bailleur social s'est engagé à construire 10 nouveaux logements sur le site de la résidence du Chemin Vert. Il ne reste plus qu'aux dirigeants d'IAA à tenir leurs engagements le plus vite possible !

Dans le même temps, la dernière tranche de construction du nouvel EHPAD a débuté après la déconstruction de l'ancienne maison de retraite et ce gros chantier devrait se terminer à l'automne prochain. Sur les rails également le devenir du site de l'ancienne piscine : un concours d'architecte va permettre, au printemps prochain, de retenir un cabinet pour mener à bien un projet qui ne se concrétisera qu'au prochain mandat.

DES CANDIDATS POUR LE RESTAURANT

Les travaux d'amélioration des centres-bourgs se terminent au Temple et se poursuivent à Moulins et à Mauléon. Les deux cellules commerciales de la Grand'Rue sont occupées : il reste à chacun d'entre nous de les faire vivre ! Quant au restaurant de la place de l'Hôtel de Ville, il devrait ouvrir, au plus tard, à l'automne ; en tout cas, nous avons eu le choix entre plusieurs candidats sérieux (vous en saurez plus dans le prochain magazine du mois de juin 2025). Quant aux travaux de la Maison de Santé, pilotés par l'Agglo, ils devraient démarrer au printemps prochain.

Enfin, sur le plan économique, à saluer le vrai succès des rencontres économiques de la zone de Rorthais en octobre dernier ; UNITRI à Loublande sera opérationnel en tout début

d'année avec une montée en charge progressive ; aussi 2025 devrait marquer le début des travaux de viabilisation pour la zone économique de la Gare à Saint-Aubin de Baubigné.

Des bémols, il y en a aussi. J'insisterai particulièrement sur les vols et incivilités en tous genres. Il y a une recrudescence des premiers ; il faut donc être vigilant ; quant aux incivilités, les vols et dégradations dans les cimetières dépassent l'entendement ! Des dispositions ont été prises pour limiter l'accès aux voitures au cimetière de la Trinité. Quant aux caméras, leur utilisation est très réglementée par la loi mais au moins l'Agglo2B va pouvoir en installer sur les points de collecte pour essayer d'enrayer les dépôts hors des containers.

MERCI À ÉMELINE ET NATHANAËL

Cet édito, je voudrais le terminer pour saluer le travail de deux de mes plus proches collaborateurs qui nous quittent. C'est la vie de toutes les collectivités et notre commune n'échappe pas à ce constat. 2024 a marqué le départ à la retraite de plusieurs agents, la fin de contrat pour d'autres. Mais je tenais, à travers cet édito, à rendre hommage à Emeline (Jaouen) et Nathanaël (Lybrecht).

Emeline qui a rejoint l'Agglo de Cholet où elle réside a été un élément déclencheur pour décrocher des labels : sans elle, l'obtention de Village Etape et de Petite Cité de Caractère aurait été beaucoup plus compliquée. Elle a piloté avec brio les Médiévales, le partenariat avec Mauléon-Licharre et est toujours restée à l'écoute des associations locales pour les épauler au quotidien. Elle a fait aussi évoluer ce magazine municipal en lien avec Aurélie Grégoire et en parallèle, devenir cadre après un concours passé avec succès. Merci à toi pour ces 10 années passées à nos côtés à travailler au rayonnement de Mauléon !

L'autre merci va à Nathanaël. Notre DGS (directeur général des services) va rejoindre Paris pour des raisons familiales et intégrer la fonction d'Etat en devenant directeur administratif du parc zoologique de Paris (le zoo de Vincennes). C'est pour notre collectivité un départ de poids... de par son implication dans tous les dossiers, de son envie de les faire avancer, de sa disponibilité, de sa volonté à mettre en valeur ses collaborateurs et de... sa bonne humeur. Véritable chef d'orchestre, apprécié de beaucoup dont ses collègues des autres communes de l'Agglo, des services de l'Etat et ... des élus. Il a su frapper aux bonnes portes pour trouver des subventions à beaucoup de projets ce qui explique le chiffre record d'investissements réalisés en 2024 (plus de 5 millions d'euros) et ce, sans augmenter la pression fiscale. En 5 ans de présence, il a su, comme Emeline, promouvoir



l'image de Mauléon et notre complicité Maire-DGS a été totale. Je perds un peu plus qu'un simple collaborateur ! Et ces départs, il fallait les compenser. Avec des collègues-adjoints, nous avons bouclé le recrutement. Isabelle Viault occupera à compter du 1er février le poste de DGS. Habitante Cholet, elle nous arrive d'Ombrée d'Anjou (commune nouvelle de 9.500 habitants) et elle est riche d'une carrière très diversifiée. Elodie Gosnet-Vassort est, elle, en place depuis octobre : elle a en charge l'urbanisme, le développement et la promotion de notre commune, remplaçant, sur ce dernier point, Amandine Marceau partie à Doué-en-Anjou. Enfin Candice Revereau a pris en charge la communication et l'événementiel depuis le 1er décembre. Bienvenue à elles trois !

Pour conclure, je vous rappelle que les vœux à la population auront lieu à la Passerelle le vendredi 10 janvier, à 19 heures. Vous y êtes tous cordialement invités.

En attendant, je vous souhaite à toutes et tous d'excellentes fêtes de fin d'année et vous présente, par avance, mes vœux les plus cordiaux pour 2025.

Pierre-Yves MAROLLEAU

Maire de Mauléon
Président de la Communauté
d'Agglomération du Bocage Bressuirais

Sommaire

P4>P7

#INVENTER DEMAIN

HABITER > Une offre de logements locatifs qui se développe

SE DÉPASSER > Des équipements ludiques et sportifs qui se renouvellent

SE RENCONTRER > Dans les parcs de Mauléon

P8>P17

#100% MAULÉON

S'ENTRAIDER > Dossier : Mauléon, un territoire solidaire !

ENTREPRENDRE > Les nouvelles installations

S'EXPRIMER > Paroles aux lycéens du Val de l'Ouin

P18>P22

#AGENDA 2030

INNOVER > Développer les énergies renouvelables

RECYCLER > Le centre de tri interrégional des déchets recyclables bientôt en service

SE DÉPLACER > La commune développe la pratique des mobilités douces

PRÉSERVER > Des actions de végétalisation pour préserver notre environnement

CÉLÉBRER Les vœux à la population

Monsieur le Maire de Mauléon, les Maires Délégués et l'ensemble du Conseil Municipal invitent les habitants à participer aux cérémonies de vœux et à partager un moment convivial.

Ces rendez-vous sont ouverts à tous et sont l'occasion de vous présenter les projets du territoire.

France-Identité

PROUVER SON IDENTITÉ EN LIGNE ET MAÎTRISER LA DIFFUSION DE VOS DONNÉES D'IDENTITÉ



France Identité BETA

Gardez la maîtrise de vos données d'identité.

- Prover votre identité sans divulguer toutes vos données
- Remplacer vos identifiants et mots de passe.
- Empêcher l'usurpation de votre identité

France-Identité est un nouveau service public permettant de créer son identité numérique régaliennne. Cette application pour smartphone a vocation à prolonger les usages de la carte d'identité dans le monde numérique (prouver son identité lors de démarches en ligne), mais aussi à permettre de nouveaux usages dans le monde physique (contrôles routiers par les forces de l'ordre, retrait de colis...).

Depuis le 26 juin 2024, vous pouvez vous présenter, sans rendez-vous, au service des titres d'identité de la commune de Mauléon.

Au préalable vous devez être en possession d'une carte d'identité nouveau format et installer l'application disponible, uniquement pour les personnes majeures, sur un smartphone compatible.

Retrouvez toutes les informations nécessaires, sur la page des actualités du site internet de la ville de Mauléon : <https://www.mauléon.fr/>.



Mauléon, La Passerelle

Vendredi 10 janvier 2025 - 19h00

Loublande, Salle communale Le Loup Blanc

Dimanche 12 janvier 2025 - 11h00

La Chapelle-Largeau, Salle Pierre Midy

Dimanche 12 janvier 2025 - 16h00

Saint-Aubin de Baubigné, Espace de la Roche

Vendredi 17 janvier 2025 - 19h00

Moulins, Salle Augustine Vion

Vendredi 17 janvier 2025 - 19h30

Rorthais, Salle communale Saint-Hilaire

Dimanche 19 janvier 2025 - 11h00

Le Temple, Salle polyvalente Le Phoenix

Vendredi 24 janvier 2025 - 19h00

#INVENTERDEMAIN

Habiter - Se Dépasser - Se Rencontrer

HABITER

Une offre de logements locatifs qui se développe

Depuis plusieurs années le marché immobilier, et en particulier l'offre locative, est tendu sur notre secteur. Sensible à la situation, l'équipe municipale se mobilise fortement sur le sujet. Aussi, comme vous avez pu le constater de nombreuses opérations publiques ou privées se développent.

Ainsi, sur Mauléon-ville, Sèvre Loire Habitat a inauguré le 16 septembre dernier, 6 logements locatifs qui ont été réalisés dans le quartier de vie des Deux Clochers.

La commune a également réhabilité deux logements au 62 Grand Rue, à destination des jeunes et en a confié la gestion à l'association Pass'Haj. Elle a lancé également d'importants travaux au niveau de l'îlot du Renard qui se situe en face de l'hôtel de ville, dans lequel il est prévu la création de deux logements (au-dessus du futur restaurant).

À noter que les travaux concernant la construction des 19 logements sur le secteur de Bonchamps se termineront d'ici le printemps prochain. Quartier Bourneau, face à l'école Saint-Joseph, 4 logements sont en cours de construction et seront livrés d'ici septembre 2025.

Après une interruption de plus de 10 mois, les travaux de démolition ont repris au niveau de la place Mauléon-Kirkel où il est prévu la construction de 11 logements.

La situation devrait également évoluer positivement au niveau du Petit Séminaire où Immobilière Atlantic Aménagement envisage la construction de 15 logements locatifs d'ici la fin de l'année 2026.

À Loublande, les travaux du quartier de vie du Pont des Pierres (12 lots de 150 à 442 m²) devraient débuter en début d'année. Le permis d'aménager vient d'être délivré. Sur l'opération est programmée la construction de 4 logements locatifs sociaux avec Deux Sèvres Habitat.

À Saint-Aubin de Baubigné, Deux Sèvres Habitat construit également 3 logements locatifs qui seront livrés d'ici septembre 2025.



Inauguration de 6 logements au quartier des Deux Clochers



Propriétaires, n'oubliez pas que dans le cadre du dispositif AggloRénov porté par la Communauté d'Agglomération du Bocage Bressuirais, vous pouvez également **bénéficier d'aides pour l'embellissement ou le conventionnement de votre logement, selon certains critères.**

A ce titre, il est à noter que les périmètres d'intervention ont été étendus sur le secteur de la Trique, à la Chapelle-Largeau et au niveau de la rue des Meuniers, à Moulins.

Pour plus de renseignement, n'hésitez pas à contacter le service Urbanisme de la commune de Mauléon par téléphone au 05 49 81 17 12 ou par mail à l'adresse suivante : accueil.urbanisme@mauleon.fr



Quartier Bonchamps - Mauléon-ville - Création de 19 logements et d'une liaison avec l'allée Saint-Michel



Cité de la Girardière - Saint-Aubin de Baubigné
Création d'un logement



Quartier clé des champs - Saint-Aubin de Baubigné
Création de 2 logements



Quartier Bourneau - Mauléon-ville
Création de 4 logements



Place Mauléon-Kirkel - Mauléon-ville - Création de 11 logements



Place du Renard - Mauléon-ville
Réhabilitation de l'îlot incluant 2 logements

i

**Si vous recherchez un logement locatif,
n'hésitez pas à contacter
le Centre Communal d'Action Sociale
(CCAS)**

CONTACT
05 49 81 84 84 - ccas@mauleon.fr



SE DÉPASSER

Des équipements ludiques et sportifs qui se renouvellent

La commune de Mauléon a engagé une réflexion sur la réhabilitation énergétique des salles omnisports de son territoire.

SALLE OMNISPORTS DE SAINTE-ANNE

Au terme d'études de faisabilité techniques et financières menées en 2022 et 2023, la collectivité a retenu le cabinet d'architecture DGA (85 LES HERBIERS) pour conduire la réhabilitation clos, couvert et intérieure des vestiaires et sanitaires de l'ensemble de la partie côté dojo.

Il s'agit de la 1ère tranche de travaux sur cet équipement. Les autres seront programmées sur le prochain mandat.

Il est également prévu la construction d'un Espace jeunesse en extension dans le prolongement du bâtiment.

Le chantier devrait démarrer d'ici le mois de février et s'achever à la fin de l'année.



Complexe sportif Sainte-Anne avant travaux



Complexe sportif Sainte-Anne après travaux

SALLE OMNISPORTS DE SAINT-AUBIN DE BAUBIGNÉ

Dans le prolongement des études qui ont été précédemment citées, la collectivité s'est également engagée dans la réhabilitation complète du gymnase de Saint-Aubin de Baubigné.

La commune de Mauléon a inscrit ce projet dans une dynamique vertueuse face aux enjeux environnementaux et a décidé d'équiper cette salle omnisports de panneaux photovoltaïques en toiture.

La volonté de la commune est de tendre vers un bâtiment ayant le plus faible impact carbone possible et à la gestion la moins coûteuse, tant en terme énergétique que d'entretien. Elle a confié la réalisation des travaux au cabinet d'architecture FRENESIS (85 MAILLEZAIS). Ces derniers devraient débiter d'ici le mois de juin prochain pour une durée de 12 mois.



Gymnase de Saint-Aubin de Baubigné avant travaux



Gymnase de Saint-Aubin de Baubigné après travaux

RECONVERSION DE LA PISCINE AQUADEL

La piscine était un équipement public important pour la population de Mauléon. Sa reconversion est un enjeu majeur pour la commune qui souhaite renforcer la pratique sportive et l'accueil touristique dans un environnement paysager de qualité. Ce projet s'articulera autour de 4 thèmes :

- la réhabilitation des 2 bâtiments contigus de la piscine au profit de l'association de football "Elan Sportif Pays Mauléonnais" (ESPM) et de ses 200 licenciés ;
- le regroupement des deux aires de camping-car en une seule dans un environnement qualitatif tout en favorisant les liens vers le centre-ville ;
- la reconversion des bassins en aire de sports urbains polyvalents (Parkour, skate, roller, BMX,...) ;
- la création d'un îlot de fraîcheur autour de la thématique de l'eau.

Pour cela, la collectivité souhaite s'entourer d'une équipe de maîtrise d'œuvre regroupant toutes les compétences attendues et la sélectionner à travers un concours.

La consultation est en cours et le choix sera formalisé d'ici le mois de mars prochain.

Le démarrage des travaux est programmé en 2026.

SE RENCONTRER DANS LES PARCS DE MAULÉON

LE PARC DE CHAMPRÉ

Depuis quelque temps, vous avez peut-être croisé les agents des services techniques s'affairer pour redonner une seconde jeunesse au parc de Champré.

Après des travaux d'aménagement (toilettes, mobiliers, clôtures...) et de reprise de plantations, nous venons d'installer une nouvelle aire de jeux inclusive.

On entend par « structures de jeux inclusifs » des équipements accessibles aux personnes en fauteuil roulant, en utilisant des surfaces sûres pour les enfants avec des sensibilités sensorielles ou des handicaps. Les structures doivent permettre à chacun, quel que soit son niveau d'aptitude physique, de s'engager et de profiter de ces équipements.

Cette aire de jeux deviendra ainsi un espace de rencontre où la diversité est encouragée par le jeu.



Entrée réaménagée du parc de Champré depuis la rue de Champré

L'AIRE DE JEUX DE MOULINS

Enfin, la collectivité a également revu complètement l'aire de jeux de Moulins afin de proposer aux enfants du bourg de nouvelles structures répondant à toutes les normes en vigueur.

La 2ème partie de l'aire de jeux, annoncée dans le précédent magazine, s'est achevée avec l'installation d'une balançoire "corbeille".



Aire de jeux de Moulins

#100% MAULÉON

S'entraider • Entreprendre • S'exprimer

S'ENTRAIDER

Dossier : Mauléon, un territoire solidaire !

LA PASSERELLE

Un lieu ressource au service de tous !

Ce guichet unique, situé 8 Grand'rue à Mauléon, rassemble de nombreux acteurs sociaux et médico-sociaux.

Qu'il s'agisse du Relai Médico-Social du Conseil Départemental des Deux-Sèvres, du secteur adulte du Centre Socio Culturel (CSC), du médecin généraliste, de France Services ou encore du Centre Communal d'Action Sociale (CCAS), vous trouverez, en ce lieu, la réponse ou le conseil adapté à votre demande.

Des permanences sont également assurées par des partenaires locaux tels que l'association Atout services, la Fédération Nationale des Accidentés du Travail et des Handicapés (FNATH), la Maison de l'Emploi, le Service Pénitentiaire d'Insertion et de Probation (SPIP) ou encore le conciliateur de justice.



De gauche à droite : Marie MOULIN et Fanny RONDEAU, agents CCAS, Sylvie BOUDOIRE, Adjointe au Maire en charges des Affaires Sociales, Emilie BARANGER et Solène HERVOUET, agents du CSC

ACCOMPAGNER FRANCE SERVICE



À VOS CÔTÉS AU QUOTIDIEN

Le label France Services a été obtenu en le 1er janvier 2020 par la commune de Mauléon. Ce lieu est co-animé par les deux agents du Centre Communal d'Action Sociale (CCAS) et deux agents du Centre Socio Culturel du Pays Mauléonnais (CSCPM).

Les conseillères France Services sont à votre écoute et disponibles. Elles répondent à toutes vos questions administratives, vous accompagnent dans la réalisation de vos démarches en collaboration avec les organismes partenaires, ou vous offrent tout simplement un accès gratuit à un espace numérique.



HORAIRES

Du lundi au vendredi : 9h30 à 12h30
Lundi, mardi, jeudi, vendredi : 14h à 17h

CONTACT

05 49 81 20 75 – franceservices@mauleon.fr

LES QUESTIONS QU'ON PEUT SE POSER AU QUOTIDIEN :

Comment puis-je savoir si je suis éligible aux aides sociales ? Et si oui, auxquelles ?

Je n'arrive pas à faire ma déclaration de revenus pour les impôts, puis-je me faire accompagner ?

J'ai besoin de me réinscrire à France travail, pouvez-vous m'accompagner ?

Mon compte ameli est bloqué, que dois-je faire ?

J'ai besoin d'imprimer et de scanner des documents, est-ce possible ?

FRANCE SERVICES VOUS RÉPOND !

EN CHIFFRES :

4

**CONSEILLÈRES
FORMÉES**

RONDEAU Fanny, conseillère France Services et responsable du Centre Communal d'Action Sociale (CCAS) de Mauléon

MOULIN Marie, conseillère France Services et travailleuse sociale au CCAS de Mauléon

BARANGER Emilie, conseillère France Services et médiatrice sociale au Centre Socio Culturel du Pays Mauléonnais (CSCPM)

HERVOUET Solène, conseillère France Services et salariée du CSCPM

11

**PARTENAIRES
INSTITUTIONNELS
CONVENTIONNÉS**

France Travail

CPAM (Caisse Primaire d'Assurance Maladie)

MSA (Mutualité Sociale Agricole)

CAF (Caisse d'Allocations Familiales)

CARSAT (Caisse d'Assurance Retraite et de la Santé au Travail)

DGFIP (Direction Générale des Finances Publiques)

La Poste

Ministère de la Justice

Ministère de l'Intérieur

France Titres (Agence Nationale des Titres Sécurisés)

Chèque énergie

4211

**PASSAGES
EN 2022**

4726

**PASSAGES
EN 2023**

> Toujours en hausse

PARTICIPER

LE CENTRE SOCIO-CULTUREL du Pays Mauléonais



LE NOUVEAU PROJET SOCIAL 2025/2028

Une démarche participative

Tous les 4 ans, le Centre Socio-Culturel élabore un projet en associant les salariés et les bénévoles de l'association mais aussi les habitants, les partenaires et les élus locaux. Entre juillet 2023 et juin 2024, les réflexions sont allées bon train. 3 axes ont été définis :

« Le CSC ; un acteur éducatif », « Le CSC ; un acteur du lien et de l'action sociale », « Le CSC ; un acteur de l'engagement ».

Chacun de ces axes se décline en "transformations visées" pour le territoire, puis en projets concrets à mettre en œuvre dans les prochaines années.

Un champ d'intervention large

Qu'il s'agisse de faire la promotion du métier d'assistante maternelle, de développer de nouveaux projets dans les crèches, de renforcer l'accueil des enfants en situation de handicap, d'accompagner les jeunes dans leurs projets, de venir en appui des familles, de proposer des ateliers pour apprendre le français aux personnes issues de la migration ou encore de développer une cantine participative, d'accompagner les associations et les collectifs d'habitants, de renforcer l'accès aux droits et au numérique en s'appuyant sur le FabLab ou de proposer des activités aux personnes âgées et un soutien aux aidants pour rompre leur isolement... la liste est longue et variée !

L'implication de tous

Le CSC est un acteur local, au service des habitants des 4 communes du pays mauléonais (Mauléon, Saint-Amand sur Sèvre, Saint-Pierre des Echaubrognes, la Petite Boissière). L'association accueille tous les habitants quels que soient leur âge, leur genre, leur culture... pour répondre à toutes leurs questions, leur proposer des activités adaptées à leurs besoins ou les aider à monter un projet. Chaque habitant peut adhérer, devenir bénévole, s'investir dans une action ou un groupe de travail et contribuer aux orientations du CSC. Alors qu'attendez-vous pour franchir la porte du 6 Grand'rue à Mauléon !

Pour en savoir plus sur le projet social et les activités du CSC :
www.mauleonais.csc79.org/ - 05 49 81 86 31

GUID'ASSO

Un des objectifs du Centre Socio-Culturel du Pays Mauléonais est de favoriser le développement de la vie associative sur son territoire. Si vous faites partie d'un collectif d'habitants ou que vous êtes déjà bénévole dans une association, le dispositif s'adresse à vous !

Que vous souhaitiez créer une association, revoir vos statuts, mobiliser de nouveaux bénévoles, développer vos financements ou faire évoluer l'animation de votre Assemblée Générale, le CSC peut vous aider !

Une personne pourra répondre à vos questions, vous aider à réaliser des démarches ou même à faire évoluer vos compétences en vous proposant des soirées d'information thématiques.

Retenez son contact : Emilie Baranger, médiatrice sociale au CSC - 05 49 81 20 75 - insertion.mauleonais@csc79.org.





AIDER

Le Centre Communal d'Action Sociale

SES MISSIONS ET SA PLACE AU SEIN DE LA COMMUNE DE MAULÉON

Le CCAS est le service social de la commune, il constitue un accueil de proximité. Sa création est obligatoire dans les communes de plus de 1 500 habitants.

Il est présidé par Monsieur le Maire. Le Conseil d'Administration est composé de neuf élus et de neuf représentants d'associations œuvrant dans le domaine de la solidarité.

Le CCAS a pour mission de lutter contre les exclusions et ainsi favoriser l'intégration sociale de tous. A cet effet, la structure a récemment réalisé une Analyse des Besoins Sociaux (ABS) afin d'établir un portrait de territoire de l'action sociale en identifiant les besoins actuels, émergents et futurs dans le but de proposer des réponses, fixer des priorités et déployer de nouvelles actions.



Deux agents, formés à l'accompagnement social, sont présents pour vous accueillir aux horaires suivants :

Lundi, Mercredi, Jeudi : 9h00 - 12h30 / 14h00 - 17h30

Mardi : 9h00 - 12h30

Vendredi : 9h00 - 12h30 / 14h00 - 16h30

CONTACT

05 49 81 84 84 – ccas@mauleon.fr

Elles ont pour mission de vous apporter un accompagnement personnalisé et bienveillant. Elles peuvent également se déplacer sur rendez-vous à votre domicile.

**Gratuit, confidentiel
et ouvert à tous !**

*Situé à la Passerelle
sur RDV au CCAS ou à domicile*

DES QUESTIONS AUXQUELLES LE CCAS PEUT RÉPONDRE :

Je suis une personne âgée, quelles sont les aides auxquelles je peux prétendre pour permettre mon maintien à domicile en autonomie ?

Je fais face à un accident de la vie, j'ai besoin d'un accompagnement personnalisé. Vers qui me tourner ?

Les fins de mois deviennent difficiles. Existe-il des aides auxquelles je peux prétendre ?

Je recherche un logement, pouvez-vous m'orienter ?

Je suis demandeur d'emploi, quels sont mes droits ?

LES ACTIONS POUR LUTTER CONTRE LA PRÉCARITÉ

Témoignage

« J'ai connu le CCAS début 2022. Je pensais que c'était réservé aux personnes n'ayant pas de travail ou vraiment dans une situation financière difficile. Après calcul de mes ressources et charges, il s'est avéré que j'avais droit à une aide alimentaire pour moi et mon fils. Étant maman seule et ayant des dépenses assez lourdes avec un petit salaire, je remercie énormément le coup d'pouce pour la nourriture fournie. Grâce à cette aide, je peux me permettre de manger des légumes et fruits frais, chose que je ne faisais pas avant. Les bénévoles sont très gentils et discrets. Merci à toute l'équipe pour votre soutien »

Nos objectifs pour demain

Revaloriser et renforcer les moyens financiers alloués à l'aide sociale pour s'adapter aux difficultés que peuvent rencontrer certains d'entre nous.



INFORMER LES HABITANTS SUR LES AIDES EXISTANTES

(aide sociale, allocation logement, maintien dans le logement ...)

FOURNIR UNE AIDE SOCIALE FACULTATIVE

(bons d'achat, aide alimentaire, colis exceptionnels ...)

PARTICIPER À LA SOLIDARITÉ COMMUNALE

(veille sociale, actions en faveur des habitants, prévenir les situations d'isolement, partenariat avec les acteurs de la santé, aider à compléter les dossiers de santé...)



Equipe de bénévoles de la Banque Alimentaire



LE BÉNÉVOLAT

Une aide précieuse pour mener au mieux nos actions en faveur des habitants

La mobilisation et la générosité des bénévoles permettent au CCAS de réaliser des actions en faveur de la population (aide alimentaire, collecte nationale, Noël des aînés). C'est en partie grâce à leur implication et au soutien de chacun que nous poursuivons notre engagement en faveur de la solidarité.

La mobilisation de bénévoles engagés, responsables et désireux de s'investir est essentielle. Chacun y a une place, quel soit son âge, son expérience ou son savoir-faire.

Le CCAS a toujours besoin de bénévoles. Alors, si vous souhaitez partager votre dynamisme et votre bonne humeur, n'hésitez pas à nous contacter !

Témoignages

« Je suis bénévole pour la Banque Alimentaire. Quand je me suis inscrite, à la base, c'était pour m'occuper, pendant ma retraite, pour avoir un lien extérieur avec d'autres personnes, apporter mon aide et mon soutien aux personnes dans le besoin. Ce que j'ai découvert aussi, c'est une équipe, car nous sommes plusieurs avec 2 personnes responsables. Une ambiance sympathique, on rit, on échange et on travaille. Tout se passe dans la bonne humeur, je pense pouvoir dire que les personnes qui viennent à la banque alimentaire, oublient ne serait-ce qu'un moment leurs problèmes quotidiens. Si on arrive à cela, c'est déjà beaucoup. »

« J'aide à la distribution alimentaire depuis 2021 et j'aide également à la récolte des produits de première nécessité lors des journées nationales. Ce rôle m'apporte un certain regard sur les difficultés que rencontrent des personnes pour subvenir à leurs besoins alimentaires.

Je suis devenu bénévole au CCAS car, pour avoir connu une situation difficile dans ma jeunesse, j'ai besoin de sortir de ma bulle de confort en apportant mon aide et un support aux équipes de professionnels. »

LES ACTIONS EN FAVEUR DE LA SANTÉ

Témoignage

« La CPAM vient de m'appeler par rapport aux retards de remboursements. Il ne manque rien à mon dossier, ils ont juste du retard dans le traitement... J'ai expliqué à la conseillère que j'avais des frais de santé avec les enfants. Elle va faire passer mon dossier en urgence ! Merci de votre aide, les filles ! »

Nos objectifs pour demain

- Favoriser l'accès au sport et à la culture par la mise en place d'un pass culture/sport
- Participer au projet de Maison de santé en collaboration avec la communauté d'agglomération du Bocage Bressuirais et les acteurs locaux
- Poursuivre et développer les actions de prévention autour de la santé

PARTICIPER À LA LUTTE CONTRE L'EXCLUSION ET LA PAUVRETÉ

(aides financières pour les dépenses courantes, subventions aux associations ...)

FAVORISER L'ACCÈS AU LOGEMENT

(résidence du chemin vert, logements d'urgence, accompagnement vers le logement...)

AIDER LES HABITANTS À FAIRE VALOIR LEURS DROITS SOCIAUX

(accompagnement social au budget, constitution de dossiers, domiciliation, repérage des logements insalubres...)

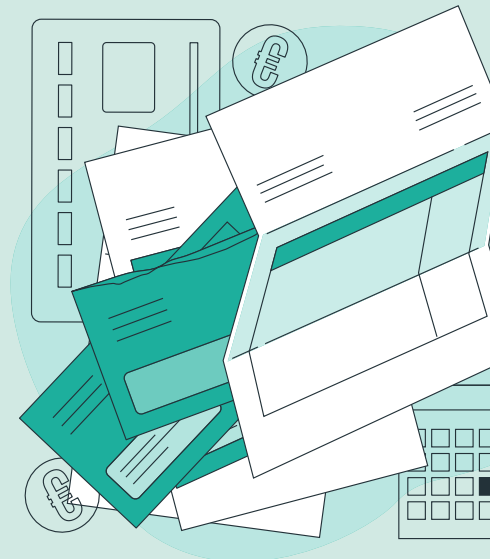
LES ACTIONS EN FAVEUR DU LOGEMENT

Témoignage

« J'ai rencontré le CCAS par l'intermédiaire d'une amie. Au départ, je ne voulais plus voir personne mais elle m'a convaincu. Pour ma part, ce service m'a permis de trouver un logement en urgence, un médecin et à refaire mes démarches liées à mon permis de conduire. J'ai appris à faire attention à mon argent. Maintenant que je travaille, j'économise et ma vie est plus belle. J'ai réappris à vivre sereinement, sans mes démons. Je suis très reconnaissant d'avoir rencontré ces belles personnes qui nous soutiennent.»

Nos objectifs pour demain

- Ouvrir la résidence du chemin vert à de nouveaux publics afin de favoriser la mixité sociale et intergénérationnelle
- Travailler en lien avec les bailleurs sociaux pour les attributions des logements au sein des nouveaux quartiers de vie
- Développer des actions de prévention autour de la précarité énergétique en partenariat avec les acteurs compétents



Réunion Domalys à la Résidence du chemin vert

Les nouvelles installations



> 05 49 81 22 81
> contact@autonhome79.fr
> www.autonhome79.com

AUTONHOME RORTHAIS

Créée en 2024 à Rorthais, AUTONHOME est une jeune entreprise spécialisée dans la réparation automobile, qui intervient en itinérance sur les véhicules légers et utilitaires de toutes marques, auprès des particuliers ou des professionnels. Simon LEVY se déplace à domicile et propose des devis gratuits. Il intervient de manière large sur diverses opérations (diagnostic, réparations, entretien).



> 05 49 81 22 81
> chaussures.baranger.body.49@gmail.com

CHAUSSURES BARANGER-BODY MAULÉON-VILLE

Dans la continuité de leur grand-père fondateur en 1959, Pierre-Maxime et Sébastien BODY, lauréats du marathon créatif dans le cadre du dispositif « Mon Centre-Bourg a un incroyable commerce » en mars 2024, viennent d'ouvrir leur boutique au 34 Grand rue à Mauléon : "Chaussures Baranger-Body". Ils vous proposent des chaussures de qualité (Femmes du 35 au 42, Hommes du 39 au 46) et vous conseillent en tant que chausseurs professionnels. Ouverture du mardi au samedi de 9h30 à 12h30 et de 14h30 à 19h.



> 06 03 02 09 80
> salut@5depique.fr

5 DE PIQUE MAULÉON-VILLE

Sébastien MAROT vient d'ouvrir sa boutique de jeux de société à Mauléon, dans la zone commerciale rue de Poitiers. Il dispose d'un espace de 100 m² entièrement dédié aux jeux de société, puzzles, cartes à collectionner... Il organise aussi des soirées bar à jeux, destinées notamment aux familles, des tournois, des soirées découvertes et des animations (principalement pour les écoles et les entreprises).



**EURL
GUÉDON
FRANÇOIS**

> 06 71 26 33 91
> contact@f-guedon.fr

GUEDON FRANCOIS RORTHAIS

L'EURL Guédon François, créée en 2022, est une très petite entreprise (TPE) située à Mauléon, au 9 rue du Mitron, à Rorthais. Spécialisée dans les domaines de la climatisation, des pompes à chaleur, de la plomberie, de l'électricité et de la réfection de salles de bain, l'entreprise intervient également pour des dépannages. Composée de moins de 10 salariés, l'EURL Guédon François met son expertise au service de ses clients pour des installations et des rénovations de qualité.



ANNUAIRE

**L'annuaire des entreprises de Mauléon
est à découvrir sur www.mauleon.fr
Vous souhaitez créer votre fiche ou la modifier,
prenez contact au 05 49 81 17 12.**



> 06 95 96 90 37
 > showkeyz.contact@gmail.com
 > www.showkeyz.fr

SHOWKEYZ – ECOLE DE MUSIQUE MAULÉON-VILLE

Chanteur, compositeur, professeur de piano, Frédéric VAUTHIER et son épouse Marie, vous proposent depuis le 04 novembre dernier, de venir découvrir leur école de musique SHOWKEYZ installée au 62 Grand'rue à Mauléon. Titulaire d'un DUMI et d'une licence de musicologie, mais aussi d'une formation pianiste de « Jazz et musiques modernes » à l'American School of Modern Music de Paris, Frédéric VAUTHIER vous propose des cours individuels de piano et de chant, quel que soit votre niveau et votre envie, selon le rythme qui vous conviendra.



> 06 75 92 26 59
 > bonneau.aline@live.fr

CRÉATION AIDE À DOMICILE MAULÉON-VILLE

Accompagnement des personnes âgées. Aline Bonneau propose son aide à domicile ou en structure, principalement auprès d'un public âgé ou en perte d'autonomie. Sorties, accompagnement aux repas, entretien de la maison, mais aussi activités d'animations et stimulation (exercices de mémoire, gym douce, chants, promenade, bricolage...). Aide-soignante avec une solide expérience en gériatrie, notamment dans l'accompagnement des personnes atteintes de la maladie d'Alzheimer, Aline intervient sur tout le mauléonais du lundi au vendredi.



KEL'TISSU & KEL'COUTURE MAULÉON-VILLE

Kelly POUPLIN s'est installée à son compte depuis mai 2024 sur le secteur de Moulins, elle propose la vente de tissu au mètre sur les marchés (Doué la Fontaine, Chalonnes sur Loire, les Herbiers, Chemillé, Cholet, Vallet ou encore Toutlemonde), en réunions, salons, ventes privées et dans les ateliers couture... Elle propose également la vente de vêtements cousus par ses soins (enfant, femme et homme) ainsi qu'un service retouche (changement de fermeture, ourlets...).



EPICERIE BAUBI – RELAIS DE POSTE SAINT-AUBIN DE BAUBIGNÉ

Depuis maintenant la mi-avril, l'épicerie associative propose un service postal. Ainsi sont possibles dans les horaires d'ouverture : achat de timbres courants ou de collection, enveloppes prêt-à-poster, Colissimo et autres Chronopost, dépôts ou retraits de colis ou recommandés et retrait numéraire sur « banque postale ». Une raison de plus pour franchir la porte et découvrir l'offre de produits locaux.

Rorthais Sport Badminton

L'association du Rorthais Sport Badminton est créée depuis le mois de juillet.

Le groupe présidé par Maxime MENARD, s'entraîne chaque jeudi à la salle de sports de RORTHAIS entre 19h30 à 22h par de petits exercices ou des rencontres en double dans un esprit divertissant.

Le club, non affilié, a lancé un championnat loisirs avec les clubs de Mauléon-ville, Saint-André sur Sèvre, Cirières, Combrand et Saint-Mesmin afin de se confronter lors de rencontres amicales ponctuées par un repas convivial.

Déposer les statuts, élire un bureau (avec comme secrétaire Florian BELLOUARD et trésorier Etienne HERAULT), créer un logo, faire fabriquer un maillot aux couleurs du club, telles sont les tâches que les membres de la nouvelle association ont accomplies cet été.

Le club est encore ouvert aux nouveaux adhérents, renseignements au 06.26.27.54.90



Une nouvelle édition

Suite aux rencontres économiques de La Chapelle-Largeau, Saint-Aubin de Baubigné, Moulins et Loublande... le 5ème rendez-vous a eu lieu le vendredi 25 octobre ! À cette occasion, un coup de projecteur a été fait sur le Parc économique de Rorthais.

Initiées en 2023 à l'occasion des 50 ans de la commune de Mauléon et organisées à l'échelle de chaque commune associée, ces rencontres économiques ont pour objectif de faire connaître et valoriser le patrimoine économique de Mauléon. Elles sont le fruit d'une étroite collaboration entre les commissions consultatives de chaque commune associée, la commission économie et les chefs d'entreprise du territoire.

A Rorthais, six entreprises ont ouvert physiquement leurs portes aux habitants dès 17h00. Plus de 850 personnes ont participé aux visites des entreprises suivantes :

- AT2S (Atelier Tôlerie des Deux-Sèvres) ;
- CUMA LES QUATRE CHEMINS ;
- GO PLAST ;
- HEULIEZ BUS ;
- SN NORÉA ;
- TOILES ET VOILES.

Les autres étaient à découvrir à l'aérodrome, où plus de 300 personnes se sont retrouvées pour terminer la soirée.



Rendez-vous en 2025, pour les rencontres économiques du Temple et de Mauléon-ville



Visite de l'entreprise AT2S



Visite de l'entreprise GoPlast



Temps convivial à l'aérodrome



Visite de l'entreprise Toiles & Voiles



S'EXPRIMER

Paroles aux lycéens du Val de l'Ouin

POUVEZ-VOUS TÉMOIGNER DE VOTRE ENGAGEMENT SOLIDAIRE SUR LE TERRITOIRE DE LA COMMUNE DE MAULÉON ?

Les élèves de 1ères SAPAT (Services aux Personnes et Animation dans les Territoires) ont participé au forum BIEN VIEILLIR organisée par le CSC en Avril 2024 dans l'objectif de prendre en charge les « aidés » pour que les aidants puissent profiter sereinement de cette journée de répit. Auprès des aidés, les jeunes ont pu faire les activités suivantes : aide à la marche, installation au fauteuil, massage de mains, jeux divers (jeux de mémoire, jeux de cartes). Il s'agissait de mettre en œuvre leurs compétences professionnelles tout en établissant des échanges chaleureux. Les élèves sont parvenus à accompagner physiquement les personnes âgées, ont su les rassurer et établir une relation de confiance.

RENCONTRE DES PERSONNES ÂGÉES

Les élèves de 2ndes SAPAT sont allés à l'Unité de Soins de Suite Longue Durée de Mauléon pour rencontrer des personnes âgées en fauteuil roulant ou à mobilité réduite. Les jeunes ont accompagné les animatrices lors de sorties au parc et au musée de l'Abbaye, ce qui leur a permis de créer des contacts avec les personnes âgées dépendantes.

PARTICIPATION À DES ACTIONS AUPRÈS DES TOUT-PETITS

Des élèves de 2nde et 1ère Bac Pro SAPAT se sont portés volontaires afin d'animer un temps de lecture pour enfants plusieurs mercredis après-midi à la médiathèque de Mauléon.

En cours de français, les élèves de 1ère année de CAP SAPVER (Services aux Personnes et Vente en Espace Rural) ont étudié les caractéristiques du conte pour enfant. Ils ont ensuite écrit et illustré leur propre histoire afin de la lire devant les enfants de petite et moyenne section de l'école Paul Martin à Mauléon.

COLLECTE EN FAVEUR DE LA SPA DE CHOLET

Suite à une visite à la SPA de Cholet et dans le cadre de leur formation TCVA (Technicien Conseil Vente en Animalerie), les élèves de 1ère ont décidé d'agir pour venir en soutien aux animaux abandonnés. Ils ont mis un place une collecte auprès des particuliers, des vétérinaires et des animaleries du secteur.

La SPA est venue constater le succès de cette collecte et a souligné l'esprit de solidarité de cette classe. Les animaux du refuge les remercient chaleureusement.



#AGENDA2030

Innover • Recycler • Se déplacer • Préserver

INNOVER

Développer les énergies renouvelables

LE PROJET SOLAIRE CITOYEN INAUGURÉ...

Mauléon a défini sa feuille de route pour le développement durable à travers son AGENDA 2030. Parmi les actions à conduire « Développer les énergies renouvelables en cohérence avec le bocage » est apparu comme une priorité.

Ainsi, mise en service le 26 septembre, l'installation solaire de l'école maternelle publique Paul Martin, a été inaugurée le 10 octobre 2024.

En partenariat avec la société Démosol, la ville a souhaité permettre aux habitants et aux entreprises de s'investir dans ce projet en lançant une souscription. Cette dernière a permis de collecter près de 13 500 €.

Cette participation citoyenne favorise les retombées économiques locales ainsi que l'engagement citoyen dans un projet collectif de territoire.

L'équipe municipale tient à remercier chaleureusement l'ensemble des contributeurs !

Cet équipement permettra de générer 39 180 kWh par an évitant ainsi l'émission de 6,7 tonnes de CO2 chaque année. Cette production représente la consommation annuelle de 34 personnes. 90 panneaux sont installés sur le bâtiment, ce qui représente une surface totale de 180 m².

Il est à noter que c'est la première installation citoyenne en autoconsommation en Deux-Sèvres !

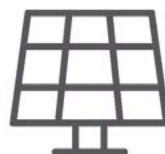
En effet, dans le cadre d'une convention signée entre Démosol et la commune de Mauléon, la collectivité pourra acheter l'énergie produite à des tarifs avantageux.

Pour l'instant cette possibilité n'est ouverte qu'aux collectivités mais peut-être qu'un jour les particuliers pourront en bénéficier.

UN PROJET SOLAIRE CITOYEN

EN AUTOCONSOMMATION COLLECTIVE

ECOLE MATERNELLE PUBLIQUE PAUL MARTIN



180 M² DE PANNEAUX
90 PANNEAUX

39 180 KWH/AN
6,7 T DE CO2 ÉVITÉS

CONSO DE 34 PERSONNES
260 000 KM EN VOITURE

INVESTISSEMENT DE 45 000€

PANNEAUX RECYCLABLES

GARANTIE DE 25 ANS

TECHNOLOGIE MONOCRISTALLINE EPROUVÉE

...ET BIEN D'AUTRES PROJETS À VENIR

Par ailleurs, la commune poursuit le développement des énergies renouvelables sur les toitures de bâtiments communaux en profitant de la rénovation de la salle omnisports de Saint-Aubin-de-Baubigné pour l'équiper en panneaux photovoltaïques avec le concours de la société Fransolis (production estimée à 106 400 kWh/an) et en installant des ombrières derrière la salle omnisports de Rorthais en collaboration avec la société Odéus (production estimée à 363 000 kWh/an).

RECYCLER

Le centre de tri inter-régional des déchets recyclables (UniTri)

UNE MISE EN SERVICE IMMINENTE !

Dans la zone de la Croisée, à Loublande et La Tessoualle, le chantier de l'usine UniTri s'achève. Les travaux à l'intérieur des halls de réception et d'expédition ainsi que sur les aménagements extérieurs sont aujourd'hui terminés.

Le bardage, qui assure l'isolation et la protection des bâtiments, est désormais totalement installé. De plus, toutes les portes ont été posées, permettant de mettre à l'abri les matériaux entrants et sortants.



Convoyeurs zones de tri optique et magnétique au rez-de-chaussée. Zone de tri manuel au-dessus



Vue aérienne du site UniTri

L'éclairage est également terminé et les systèmes de sécurité incendie sont en place. Dans le hall de réception, des canons à eau ont été installés, tandis que le hall d'expédition est maintenant équipé d'un système de sprinklage. Ces systèmes sont alimentés par une cuve à eau et une réserve d'eau installées à l'arrière du bâtiment.

Le hall de tri est équipé de trois trommels, de grands cylindres destinés à brasser les déchets et à les séparer efficacement. Ces machines sont accompagnées d'un système de cribles qui tamise les déchets en fonction de leur taille et de leur typologie.

Les zones de tri optique et magnétique, ainsi que les convoyeurs destinés au transport des déchets, sont également en place. De plus, les alvéoles de stockage, où les déchets triés seront temporairement entreposés avant leur compactage et leur expédition, sont prêtes à l'emploi. Enfin, la zone de tri manuel, située au premier niveau sur les alvéoles, est prête à accueillir les opérateurs qui effectueront les dernières vérifications manuelles pour un tri optimal.

Le site devrait démarrer les phases d'essais le 6 janvier pour une durée de 14 semaines, suivies d'une mise en service industrielle de 6 mois minimum. A la fin de ces essais, le site devrait employer une soixantaine de personnes réparties en double poste.

D'ici la fin de l'année 2025, les scolaires pourront découvrir ce bel équipement.



Vue du process de tri

Dépôts sauvages : des caméras pour identifier et verbaliser

En complément des actions déjà menées (information en porte à porte, facturation de frais de nettoyage...) qui ont permis de stabiliser la quantité de dépôts sauvages, l'Agglomération du Bocage Bressuirais passe à un cran supérieur dans la lutte contre les usagers inciviques.

A partir de début 2025, des caméras utilisant l'intelligence artificielle vont être installées à tour de rôle sur l'ensemble du Bocage Bressuirais au niveau des points de collecte les plus sujets aux dépôts sauvages, afin d'identifier et verbaliser les auteurs d'infraction.

Nos campagnes ne sont pas des **DÉCHARGES**



Les amendes administratives très dissuasives prendront en compte la typologie d'utilisateur (particuliers, professionnels), le volume de déchets déposés et la récurrence (récidive). En moyenne, les amendes mises en place par les collectivités ayant installé ce dispositif vont de 300€ à 1600€.

De nouveaux conteneurs sur 37 points de collecte

Dans le cadre de l'amélioration de la qualité de service sur les points de collecte, l'Agglomération du Bocage Bressuirais remplace une partie des conteneurs collectifs aériens d'ordures ménagères et des conteneurs d'emballages/papiers et verre par de nouveaux conteneurs, plus fonctionnels.

Le déploiement concerne 6 points à Mauléon ville. Le déploiement dans les communes associées se fera dans un second temps.

Le fonctionnement reste le même : les usagers doivent se munir de leur carte et la présenter devant le lecteur pour ouvrir la trappe et déposer jusqu'à 2 sacs de 30 litres ou 1 sac de 50 litres d'ordures ménagères.

Accessible sans carte, le dépôt des emballages/papiers et du verre se fait en vrac (sans sac).

Le conteneur collectif d'ordures ménagères : mode d'emploi



SE DÉPLACER

La mobilité à l'honneur

Le Challenge de la Mobilité Inter-écoles, initié par l'ADEME en Nouvelle-Aquitaine, a pour principal objectif d'inciter les enfants et leurs parents à employer des pratiques de mobilité alternatives (vélo, marche à pied, trottinette, etc.)

Les mobilités alternatives s'appuient sur le principe de mobilité pratique et active, favorisant ainsi les impacts positifs sur notre santé et sur l'environnement. Ces modes de déplacement sont faiblement émetteurs de CO2. Les mobilités alternatives sont le meilleur moyen de se déplacer sur les petits trajets tels que les trajets domicile-école.

12 écoles dans 8 communes se sont engagées pour l'événement en Bocage Bressuirais. 1 111 élèves et personnels ont participé en venant le plus possible à l'école avec des modes de déplacements doux.

4 écoles ont participé à Mauléon : l'école Saint Joseph a obtenu la 2ème place, les écoles maternelles et primaires Paul Martin les 3ème et 6ème place et l'école Saint Louis de Rorthais la 9ème place.

Bravo aux écoles pour leur inscription et bravo aux familles d'avoir joué le jeu !



PRÉSERVER

Des actions de végétalisation pour préserver notre environnement

DES FLEURS SUR MON MUR

Depuis 2023 et le lancement du fleurissement participatif, 16 Mauléonais ont bénéficié de ce dispositif. Ils participent ainsi activement à la qualité esthétique de l'espace public et à l'amélioration de leur cadre de vie.

Vous retrouverez toutes les informations sur notre site internet : <https://www.mauleon.fr/au-quotidien/environnement/fleurissement-participatif/>

Et si vous aussi, vous souhaitez vous investir, n'hésitez pas à nous contacter à l'aide de l'adresse suivante : environnement@mauleon.fr



PRÉSERVER



Vue aérienne du bourg du Temple.

DES OPÉRATIONS DE VÉGÉTALISATION POUR EMBELLIR LES ESPACES PUBLICS DE NOS CŒURS DE BOURG ET GÉRER DURABLEMENT LES EAUX PLUVIALES

Dans le but de renforcer l'attractivité du territoire communal et de valoriser les atouts patrimoniaux des différents cœurs de bourg, l'équipe municipale a pour ambition de favoriser la biodiversité et la qualité du cadre de vie en accroissant de façon significative la présence du végétal en ville.

Cette démarche nous permet également de désimperméabiliser les sols contribuant ainsi à réduire le ruissellement des eaux et à favoriser leur infiltration.

A ce titre, la collectivité vient d'achever les travaux de la traversée du bourg du Temple qui ont permis de requalifier la place de la mairie et la place Saint-Sauveur en créant de nombreux espaces végétalisés.



Création d'une chaussée drainante, rue des fossés, Mauléon-ville

De plus, nous réalisons actuellement une chaussée drainante sur le secteur de la rue des Fossés. Cet aménagement, suffisamment perméable, permettra l'infiltration des eaux de pluie sans stagnation en surface et son évacuation rapide.



PLANTER POUR DEMAIN

La ville a décidé de planter chaque année des arbres au nombre des naissances de l'année précédente. Les essences bocagères choisies sont locales, rustiques et favorables à la biodiversité. Cet hiver, 90 arbres seront plantés, correspondant aux 90 enfants nés en 2023.

Les familles sont invitées à participer à la plantation qui aura lieu à l'espace Emile Roux, à la Chapelle-Largeau, le 15 mars 2025, à partir de 10h00.



FÊTE DE LA NATURE 2025

La ville et le Centre Socio-Culturel du Pays Mauléonnais s'associent pour organiser une nouvelle édition de la fête de la nature le 17 mai 2025, sur le domaine de la Durbelière, à Saint-Aubin-de-Baubigné.

A cette occasion, de nombreuses animations vous seront proposées pour vous faire découvrir ce site aux multiples richesses.

Vous souhaitez vous impliquer dans cette organisation ?

Contactez-nous par mail : environnement@mauleon.fr

Parole à la minorité municipale

Chers Amis du Grand Mauléon,

Par notre dernier article, nous vous interpellions et souhaitions se mettre à l'écoute de votre parole.

Quelle place donner à la minorité au sein de notre conseil municipal ?

Comme nous vous l'exprimerions précédemment les séances du Conseil Municipal restent depuis toujours des chambres d'enregistrement. L'ordre du jour qui nous est remis seulement quelques jours avant notre rencontre ne nous permet pas d'examiner en détail les sujets ce qui laisse libre champ à la majorité pour faire passer toutes les décisions sans débat démocratique. Est-ce volontaire de la part de la majorité... ?

Pour rappel, les séances du Conseil Municipal sont ouvertes à tous et il vous est possible d'y assister. Vous pouvez également nous faire part de vos attentes, réactions ou autres pour un « vivre meilleur ensemble ». en nous adressant auprès de vos mairies un courrier cacheté à l'attention des élus d'opposition du Grand Mauléon.

Il faut nous rappeler que nous sommes à moins de deux ans d'un nouveau scrutin (2026) et qu'une liste d'opposition est indispensable pour maintenir autant que faire peut un esprit démocratique au sein du GRAND MAULEON.

Agir pour le devenir de chacun c'est notre souhait le plus cher,

Mobilisons nous ENSEMBLE pour faire valoir des idées émergentes et les concrétiser.

Bonnes et heureuses fêtes de fin d'année à toutes et tous,

Les élus de l'opposition

Vie municipale

Pour être au plus près de vous, des permanences sont assurées dans l'ensemble des mairies annexes :

HÔTEL DE VILLE DE MAULEON

☎ 05 49 81 17 00 - ✉ @mairie@mauleon.fr
Maire : Mr MAROLLEAU Pierre-Yves
Du lundi au vendredi 8h30 – 12h30 et 13h30 – 17h30
Sauf le jeudi fermeture 18h30 et vendredi 16h30

MAIRIE ANNEXE DE SAINT-AUBIN-DE-BAUBIGNE

☎ 05 49 81 45 38 - ✉ @mairie-saintaubin@mauleon.fr
Maire délégué : Mr CHOUTEAU Yves
Secrétaire : Mme MÉNARD Valérie
Mardi, jeudi, vendredi 9h00 – 12h30

MAIRIE ANNEXE DE LA CHAPELLE-LARGEAU

☎ 05 49 81 42 63 - ✉ @mairie-chapellelargeau@mauleon.fr
Maire déléguée : Mme BAUDRY Olivia
Secrétaire : Mme MÉNARD Valérie
Mercredi 8h30 – 12h30
Vendredi 13h30 – 16h30

MAIRIE ANNEXE DE LOUBLANDE

☎ 05 49 81 96 20 - ✉ @mairie-loublande@mauleon.fr
Maire déléguée : Mme PIED Karine
Secrétaire : Mme CAUET Lucile
Mardi 13h30 – 17h30
Vendredi 8h30 – 12h30

MAIRIE ANNEXE DE MOULINS

☎ 05 49 81 44 85 - ✉ @mairie-moulins@mauleon.fr
Maire délégué : Mr Michel-Pierre DUBOIS
Secrétaire : Mme EL BAHRAOUI Donia
Mardi, jeudi 13h30 – 17h30

MAIRIE ANNEXE DE RORTHAIS

☎ 05 49 81 43 66 - ✉ @mairie-rorthais@mauleon.fr
Maire déléguée : Mme BARBOT Guylène
Secrétaire : Mme BOUILLY Elise
Mardi 13h30 – 17h30
Vendredi 13h30 – 17h00

MAIRIE ANNEXE DE LE TEMPLE

☎ 05 49 81 42 82 - ✉ @mairie-letemple@mauleon.fr
Maire délégué : Mr FROGER Benoit
Secrétaire : Mme FRADIN Marie
Jeudi 14h00 – 17h00

Mauléon le Mag'azine n°04

Directeur de la publication : Pierre-Yves MAROLLEAU
Rédaction : Mairie de Mauléon
Conception : Agence 7I
Impression : Haye Imprimerie
Distribution : La Poste
Tirage : 3 800 exemplaires
Photographies : Mairie de Mauléon, Agence 7I,
Agglo2b, Shutterstock, SPL UniTri, DGA Architectes,
Lycée Val de L'Ouin.
Date de parution : DÉCEMBRE 2024

Vous avez des questions ? Des suggestions ?

Un problème de distribution de votre magazine ?

Contactez le service communication !

> Mairie de Mauléon, Place de l'Hôtel de Ville • 79700 Mauléon

> Tél. 05 49 81 17 10



Meilleurs Vœux !



*En 2025,
construisons ensemble
un avenir partagé !*

ÉTAT CIVIL, ANNUAIRE DES SERVICES, DROITS ET DÉMARCHES, ...
Tout est à portée de clic sur www.mauleon.fr



Scannez le QR-CODE

ou rejoignez nous sur  

